

1. La commission

1.1 Organisation générale

La commission traite les résultats de :

- 312 établissements : lycées publics et privés sous contrat, centres de formation habilités à évaluer en CCF ;
- 72727 candidats aux différents baccalauréats, CAP soit un total de 214467 notes.

110 professeurs mobilisés selon trois étages :

➤ Un groupe de pilotage :

9 professeurs + 1 IA-IPR (CCF) et 1 IA-IPR (Ponctuel) + 1 IA-IPR (EPPCS)

Quatre réunions : octobre, novembre, mars, juin.

Télétravail en continu de début septembre à mi-juillet.

- validation des protocoles en début d'année scolaire ;
- suivi technique de chaque dossier d'établissement ;
- préparation et session de lecture de référentiels en Mars 24 ;
- préparation des opérations des sous-commissions départementales en lien avec le SIEC (suivi de validation et recueil des notes, vérification des dossiers certificatifs en présentiel, accompagnement et point d'étape de l'élaboration des référentiels).

Les 9 professeurs référents départementaux reçoivent une lettre de mission et perçoivent une rémunération sous forme d'IMP.

➤ Quatre sous-commissions départementales :

24 à 27 professeurs par département.

Session de juin 25 sur 4 jours consécutifs en amont de la commission plénière (16-20 juin) :

- reçoivent individuellement les référents de certification de chaque établissement ;
- analysent avec eux les dossiers certificatifs ;
- conduisent avec eux un dialogue pédagogique afin d'alimenter les réflexions de l'équipe d'EPS au travers un point d'étape de l'élaboration des référentiels (validés, à réajuster, en attente) ;
- collectent et vérifient les notes (AB, DI...) ;
- préparent le travail du groupe de pilotage en vue de la séance plénière finale.

L'accent a été mis et porté sur :

- le contrôle des dossiers d'établissement avec des exigences accrues notamment sur la validation des certificats médicaux ;
- la validation des référentiels de sorte à débiter l'année scolaire 2025 2026 avec 100% des référentiels validés.

➤ La commission académique plénière

Un format restreint cette année encore qu'il faudrait étoffer par des enseignants représentatifs des typologies d'établissement de l'académie.

9 pilotes, académique et départementaux + 4 CMI + 1 professeur membre de la CNE + 6 IA-IPR.

Session d'une journée (24 juin) dont les enjeux sont :

- analyser les conditions et les résultats de la session ;
- identifier les tendances ;
- procéder aux harmonisations ;
- émettre des recommandations pour les sessions futures ;

- valider les notes harmonisées aux services compétents le jour même de la réunion plénière. (SIEC)

➤ Logiciels de traitement et procédures de vérification et de saisie :

- iPackEPS pour la saisie des protocoles certificatifs par les établissements (transferts vers Cyclades en novembre 2024) et pour la vérification des certificats médicaux par les sous commissions départementales ;
- Cyclades pour la validation des protocoles par la CAHPN en janvier 2025 ;
- Santorin pour la saisie des notes en EPLE ainsi que l'harmonisation des notes en Commission ;
- Commission et Commission pro EPS (Créteil) – analyses statistiques plus fines qui aident aux décisions d'harmonisation et aux recours par la visualisation des fiches individuelles des candidats.

1.2 Principes d'harmonisation retenus par examen :

Les mesures d'harmonisation se sont centrées sur la distribution des moyennes des établissements en comparaison à la moyenne académique et le contexte de chaque établissement.

Le nombre de candidats minimum pour étudier un établissement est fixé à 30 en BGT, 15 en BCP et en CAP.

Dans ce cadre, les règles votées par la commission ont été d'observer les moyennes des établissements par type d'examen en comparaison à la moyenne académique au-delà d'un intervalle de plus ou moins 10 % de la moyenne académique soit :

- en BAC GT pour des écarts égaux ou supérieurs à 1,6 point ;
- en BAC PRO pour des écarts égaux ou supérieurs à 1,5 point ;
- en CAP pour des écarts égaux ou supérieurs à 1,5 point.

1.3 Liste académique d'APSA (BAC Général) :

Il n'existe pas d'activité académique hormis deux APSA adaptés, demi-fond et tir à la sarbacane.

2. Résultats académiques de la session : baccalauréats G, T et Pro

2.1 Enseignement commun : Harmonisations réalisées :

2.1.1 Harmonisations réalisées en BGT :

210 établissements ont présenté au moins une certification BGT pour cette session, parmi eux :

- 14 établissements de la fourchette haute ont été étudiés pour 12 harmonisations allant de moins 1,2 à moins 0,1 points ;
- 10 établissements de la fourchette basse ont été étudiés pour 3 harmonisations allant de plus 0,9 à plus 1,4 points.

Au total, 3745 candidats ont été harmonisés soit 6,8 % des notés.

2.1.2 Harmonisations réalisées en BCP :

150 établissements ont présenté au moins une certification BCP pour cette session, parmi eux :

- 21 établissements de la fourchette haute ont été étudiés pour 8 harmonisations allant de moins 2,5 à moins 0,1 points ;
- 14 établissements de la fourchette basse ont été étudiés pour aucune harmonisation.

Au total, 1054 candidats ont été harmonisés soit 7,6 % des notés.

2.2 Réflexions sur les résultats de cette année :

2.2.1 Résultats généraux :

Les résultats présentés tiennent compte des harmonisations décidées par la CAHPN et prennent en compte les 00 dans les calculs statistiques.

2.2.1.1 Évolution des effectifs :

Année	Candidats
2025	69013
2024	69063
2023	67364
2022	65 935

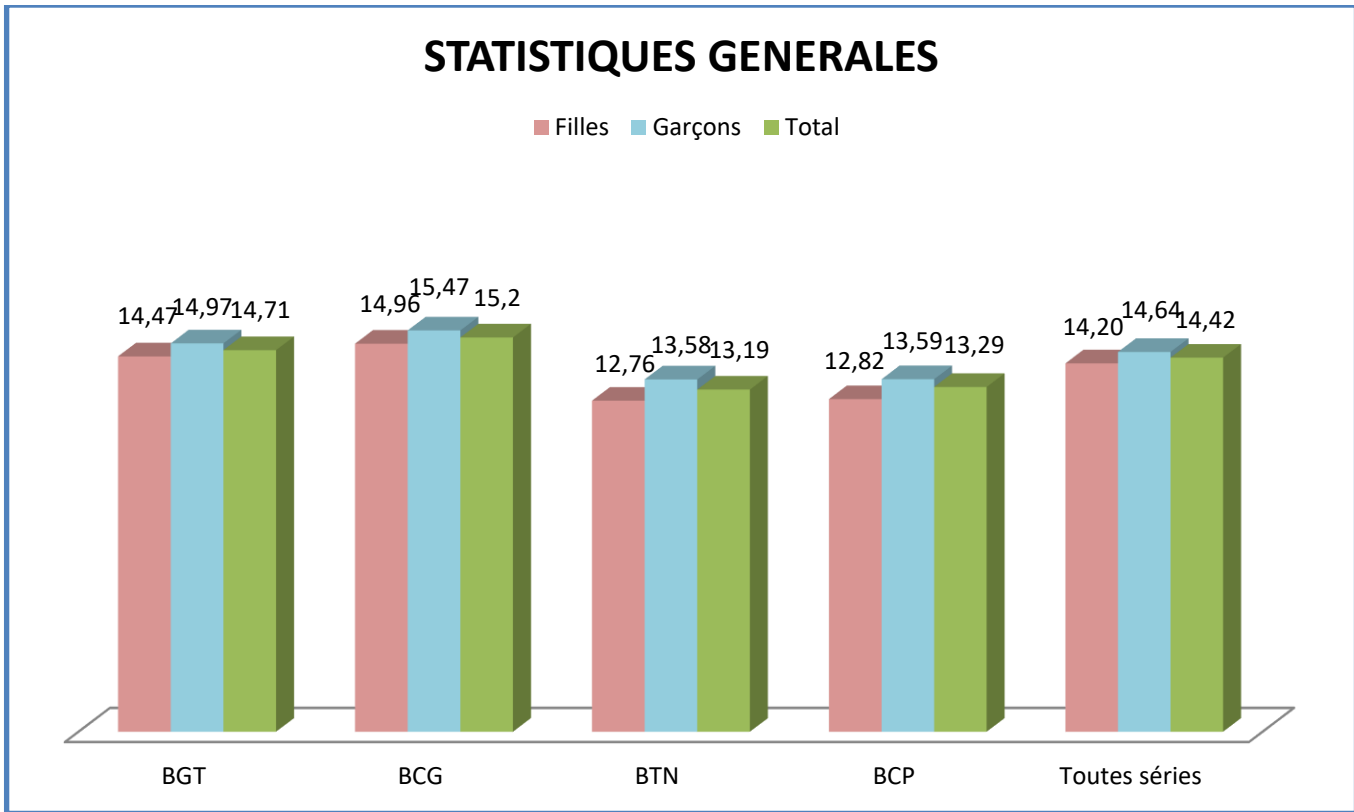
Si sur l'ensemble des baccalauréats, les effectifs filles et garçons sont quasiment les mêmes, la répartition par séries diffère :

- BCG 54 % de filles pour 46 % de garçons
- BTN 49 % de filles pour 51 % de garçons
- BCP 39 % de filles pour 61 % de garçons

2.2.1.2 Statistiques générales tous baccalauréats session 2025

2025	BGT	BCG	BTN	BCP	Toutes séries
Filles	14,47	14,96	12,76	12,82	14,20
Garçons	14,97	15,47	13,58	13,59	14,64
Total	14,71	15,20	13,19	13,29	14,42

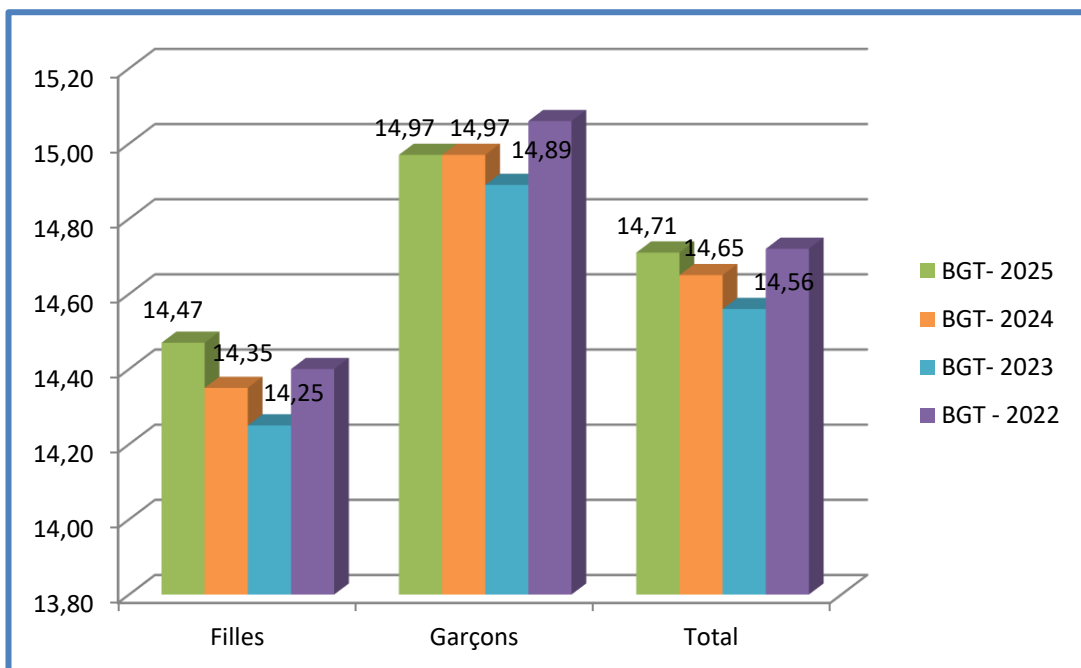
L'écart très faible entre les résultats de la voie technologique et ceux de la voie professionnelle se confirme.



2.2.1.3 Évolution des résultats entre les sessions 2022 et 2025 au BGT

	BGT-2025	BGT-2024	BGT-2023	BGT - 2022
Filles	14,47	14,35	14,25	14,40
Garçons	14,97	14,97	14,89	15,06
Total	14,71	14,65	14,56	14,72
Écart F/G	-0,50	-0,62	-0,64	-0,66

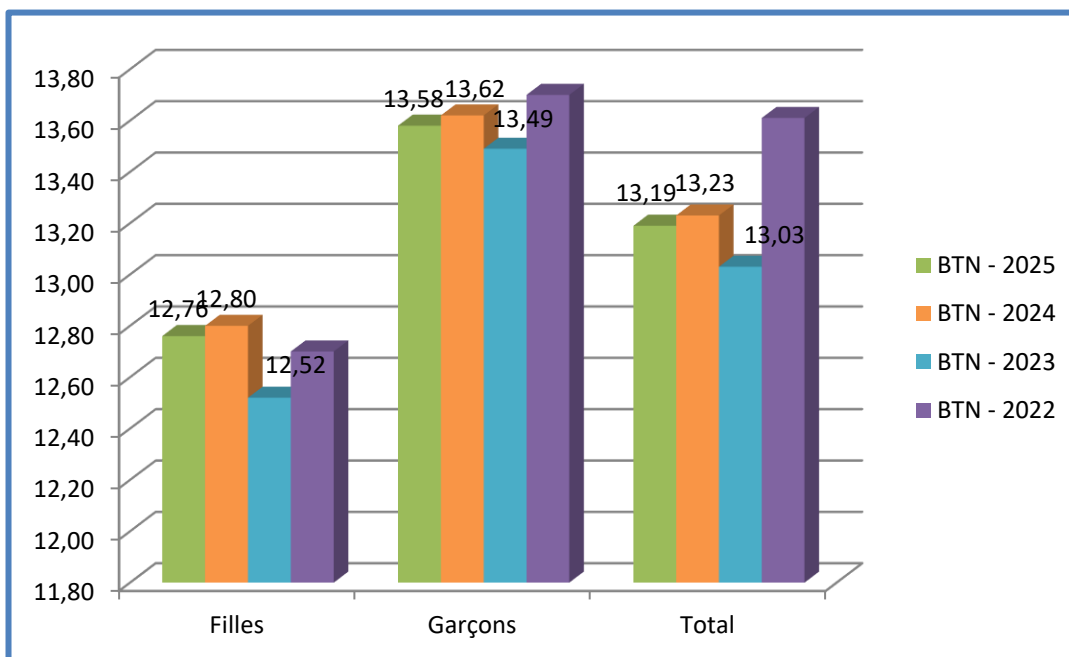
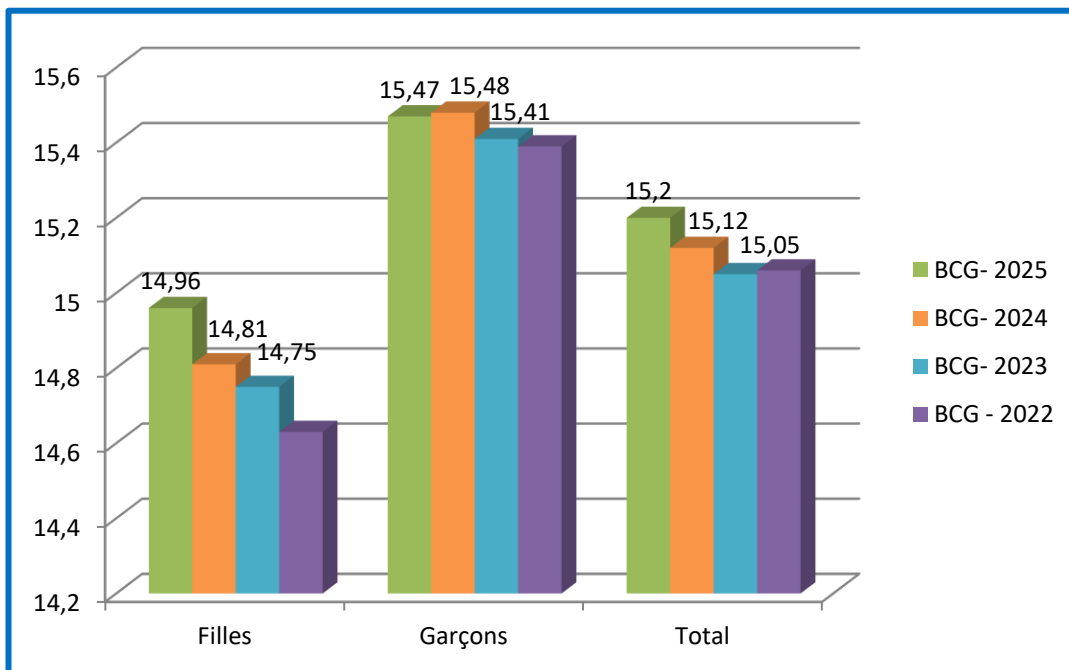
La moyenne totale en très légère augmentation revient au niveau de la session 2022 grâce à une augmentation significative des notes des filles.



2.2.1.4 Évolution des résultats entre les sessions 2022 et 2025 au BCG et au BTN

	BCG-2025	BCG-2024	BCG-2023	BCG -2022	BTN -2025	BTN -2024	BTN -2023	BTN -2022
Filles	14,96	14,81	14,75	14,63	12,76	12,80	12,52	12,70
Garçons	15,47	15,48	15,41	15,39	13,58	13,62	13,49	13,70
Total	15,20	15,12	15,05	15,06	13,19	13,23	13,03	13,61
Écart F/G	-0,51	-0,67	-0,66	-0,76	-0,82	-0,82	-0,97	-1,00

La légère hausse des résultats est portée par une hausse significative de la moyenne des filles de BCG. La différence avec le BCG reste importante alors que ce sont les mêmes référentiels qui sont utilisés.

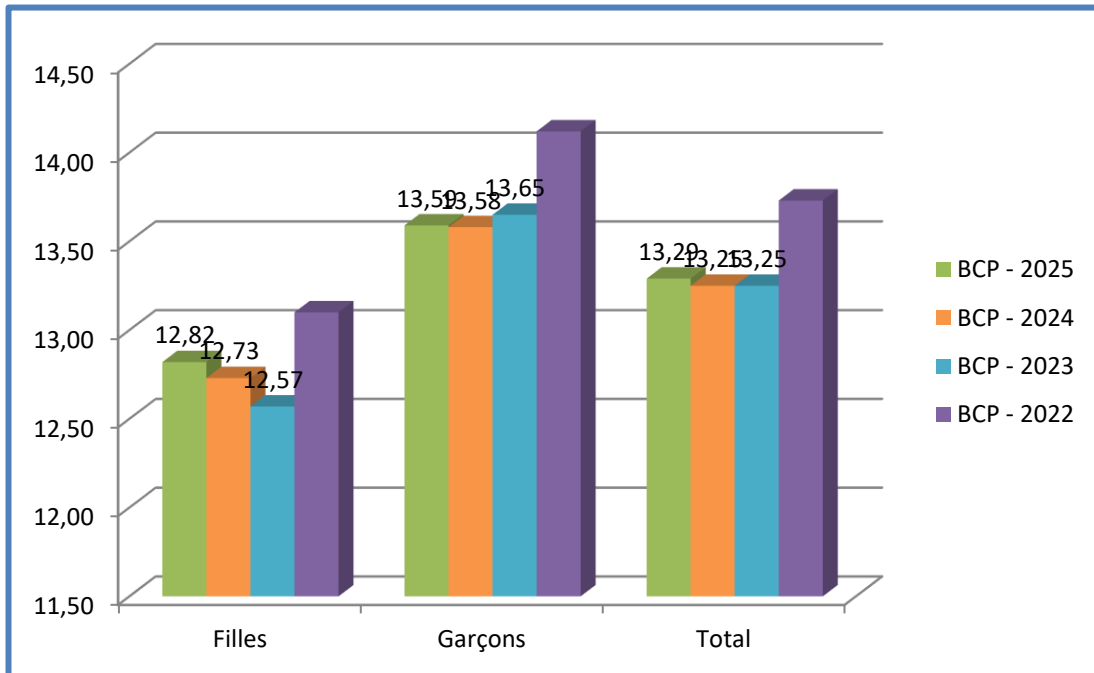


2.2.1.3 Évolution des résultats entre les sessions 2022 et 2025 au BCP

	BCP -2025	BCP -2024	BCP -2023	BCP -2022
Filles	12,82	12,73	12,57	13,10

Garçons	13,59	13,58	13,65	14,12
Total	13,29	13,25	13,25	13,73
Écart F/G	-0,77	-0,85	-1,08	-1,02

L'augmentation de la moyenne est plus sensible chez les filles et l'écart filles garçons se réduit.



2.2.2 Résultats par champs d'apprentissage

2.2.2.1 Moyennes et fréquentations par champs d'apprentissage tous baccalauréats

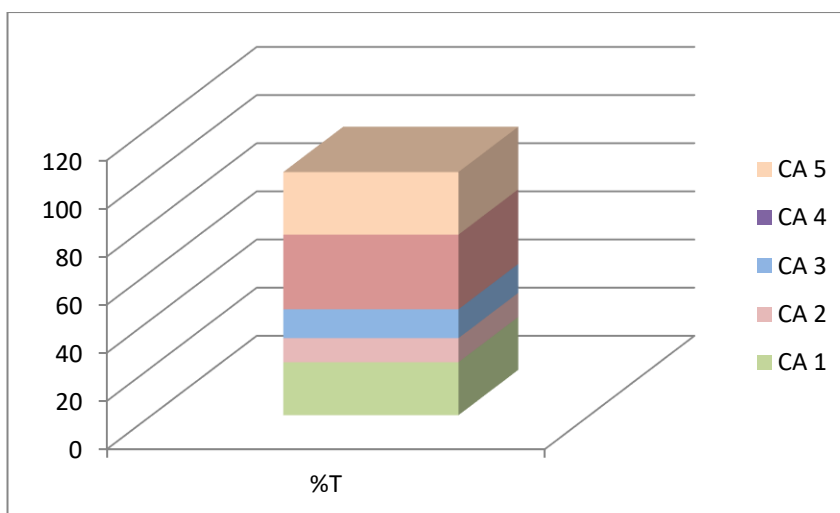
BCG	NbG	%G	NbF	%F	NbT	%T	MoyG	MoyF	MoyT	Moy G-F
CA 1	13216	24	11649	19	24865	21	15,63	14,78	15,23	0,85
CA 2	6080	11	5943	10	12023	10	15,27	14,79	15,04	0,48
CA 3	5254	9	11175	18	16429	14	14,30	15,70	15,25	-1,40
CA 4	17867	32	18039	29	35906	30	15,49	13,72	14,60	1,77
CA 5	13842	25	15824	25	29666	25	15,65	15,86	15,76	-0,21

BTN	NbG	%G	NbF	%F	NbT	%T	MoyG	MoyF	MoyT	Moy G-F
CA 1	4824	24	3312	18	8136	21	13,73	12,15	13,09	1,58
CA 2	1898	9	1625	9	3523	9	12,64	12	12,34	0,64
CA 3	1858	9	3162	18	5020	13	11,93	13,52	12,93	-1,59
CA 4	6513	32	5291	29	11804	31	14,18	12,19	13,29	1,99
CA 5	5231	26	4685	26	9916	26	13,42	13,36	13,39	0,06

BCP	NbG	%G	NbF	%F	NbT	%T	MoyG	MoyF	MoyT	Moy G-F
CA 1	6377	26	3634	23	10011	25	13,23	12,13	12,83	1,10
CA 2	2382	10	1658	11	4040	10	12,56	11,53	12,14	1,03
CA 3	917	4	1470	9	2387	6	12,20	13,47	12,98	-1,27

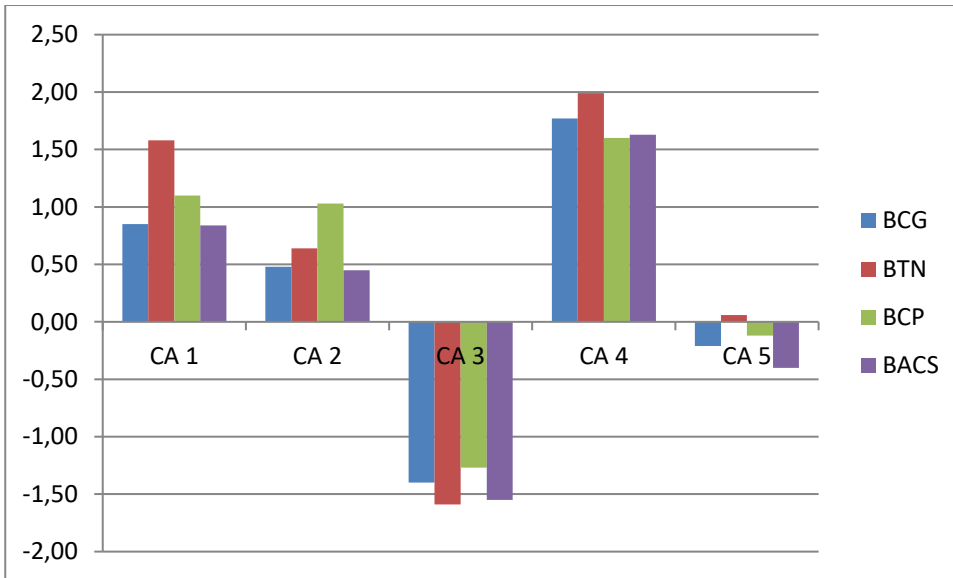
CA 4	7812	32	4884	31	12696	32	13,53	11,93	12,92	1,60
CA 5	6624	28	4133	26	10757	27	13,08	13,20	13,13	-0,12

TOUS BACS	NbG	%G	NbF	%F	NbT	%T	MoyG	MoyF	MoyT	Moy G-F
CA 1	24417	24	18595	19	43012	22	14,63	13,79	14,27	0,84
CA 2	10360	10	9226	10	19586	10	14,17	13,72	13,95	0,45
CA 3	8029	8	15807	16	23836	12	13,51	15,06	14,54	-1,55
CA 4	32192	32	28214	29	60406	31	14,75	13,12	13,99	1,63
CA 5	25697	26	24642	26	50339	26	14,54	14,94	14,73	-0,40



2.2.2.2 Écarts garçons filles par champ d'apprentissage

	BCG	BTN	BCP	TS BACS
CA 1	0,85	1,58	1,10	0,84
CA 2	0,48	0,64	1,03	0,45
CA 3	-1,40	-1,59	-1,27	-1,55
CA 4	1,77	1,99	1,60	1,63
CA 5	-0,21	0,06	-0,12	-0,40



Le CA 4 reste le plus défavorable aux filles.

Lorsqu'il intervient dans l'unité certificative, le CA2 est lui aussi mieux valorisé chez les garçons.

Le CA3, porteur d'une évaluation en faveur des filles est en avant-dernière position des APSA proposées.

Le CA5 reste quant à lui plutôt « égalitaire et équitable » avec une moyenne élevée pour les deux publics.

2.2.3 Inaptitudes

2.2.3.1 Statistiques générales inaptés totaux

	Sexe	DI	% DI
BAC GENERAL	G	314	1,6
	F	915	4,1
	T	1229	3

BAC TECHNOLOGIQUE	G	141	2
	F	348	5,3
	T	489	3,6

BAC GEN & TECHNO	G	455	1,7
	F	1263	4,4
	T	1718	3,1

BAC PROFESSIONNEL	G	123	1,5
	F	288	5,1
	T	411	3

TOUTES SERIES	G	578	1,7
	F	1551	4,5
	T	2129	3,1

2.2.3.1 Évolution du taux d'inaptitudes

Examen	Sexe	% DI 2025	% DI 2024	% D 2023
	G	1,6	1.5	1.5
BAC GENERAL	F	4,1	4.2	4.4
	T	3	3	3.1

	G	2	1.9	2.2
BAC TECHNOLOGIQUE	F	5,3	5.4	5.9
	T	3,6	3.6	4

	G	1,7	1.6	1.7
BAC GEN & TECHNO	F	4,4	4.5	4.7
	T	3,1	3.1	3.3

	G	1,5	1.8	1.6
BACPROFESSIONNEL	F	5,1	4.6	4.3
	T	3	2.9	2.6

	G	1,7	1.6	1.7
TOUTES SERIES	F	4,5	4.5	4.7
	T	3,1	3.1	3.2

Il reste toujours une prédominance des inaptitudes totales chez les jeunes filles, deux à trois fois supérieure à celle des garçons et plus prononcée en baccalauréat technologique et professionnel.

2.2.3.2 Statistiques 3 épreuves dont 1 inaptitude tous baccalauréat

Type Contrôle	Sexe	Nb Notés	% Notés
	G	1290	3.8 %
CCF 3 épreuves dont 1 inaptitude	F	2026	6.2 %
	T	3316	5 %
	G	200	0.6 %
CCF 3 épreuves - inaptitude en épreuve 1	F	320	1 %
	T	520	0.8 %
	G	238	0.7 %
CCF 3 épreuves - inaptitude en épreuve 2	F	399	1.2 %
	T	637	1 %
	G	852	2.5 %
CCF 3 épreuves - inaptitude en épreuve 3	F	1307	4 %
	T	2159	3.2 %

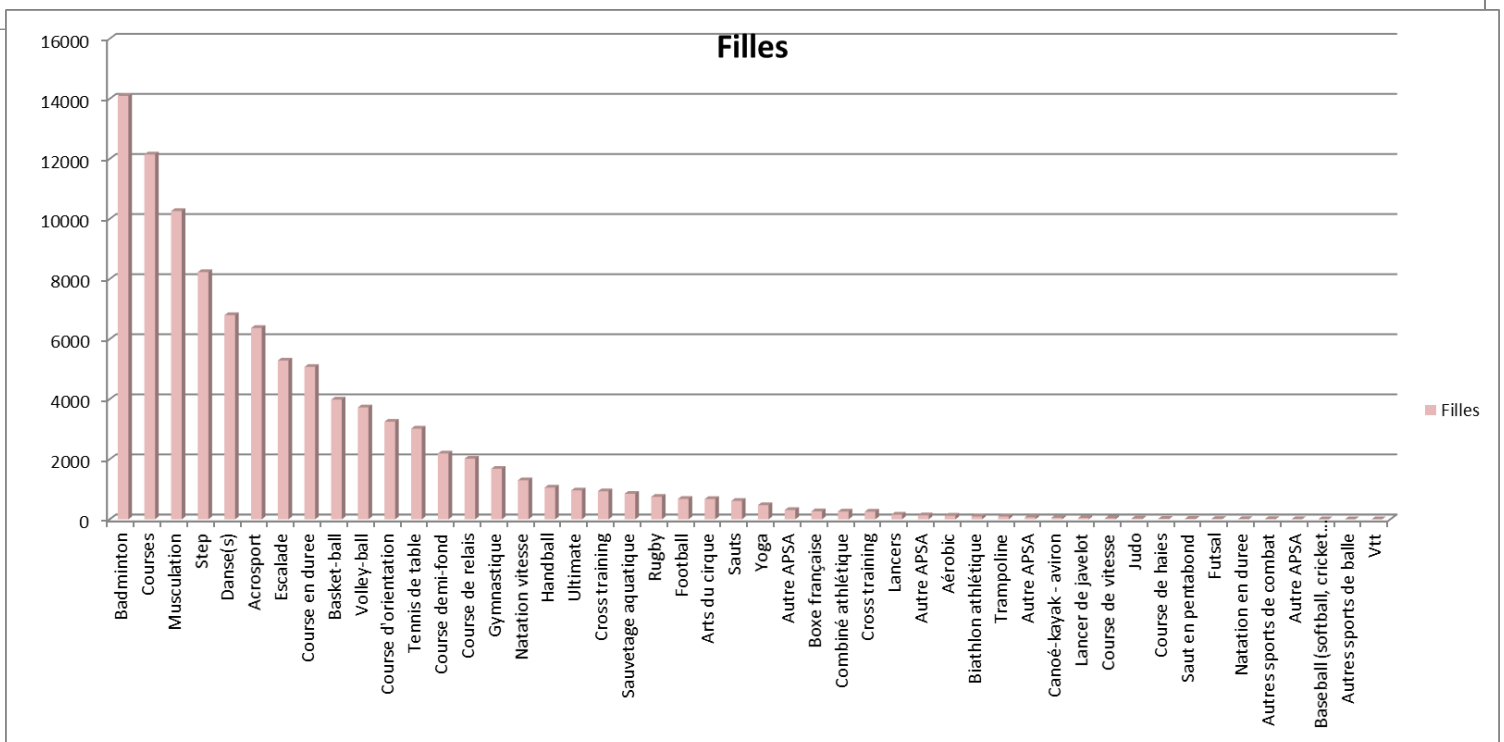
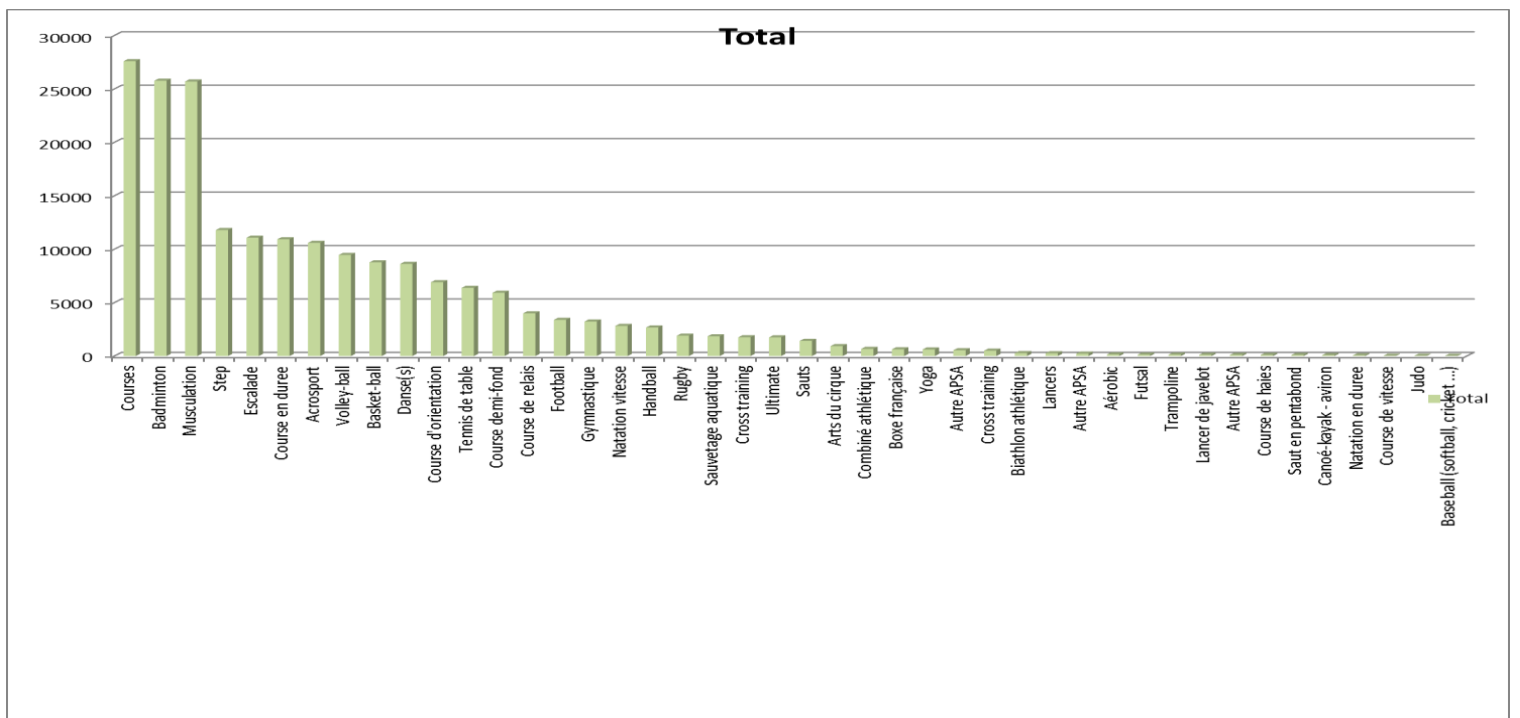
2.2.3.3 Cas des DI - DI + Note

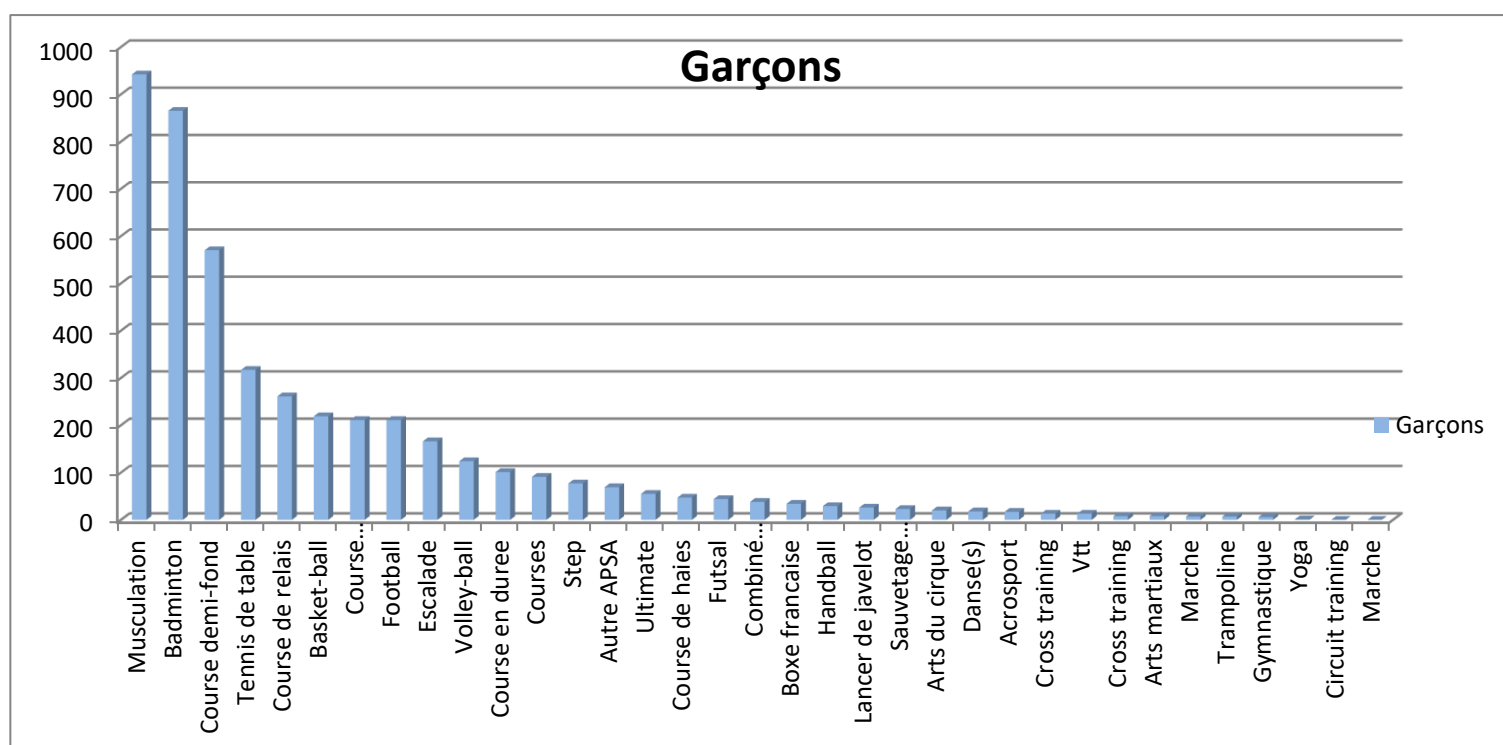
387 candidats notés de 03 à 20 ont bénéficié de cette mesure :

Sexe	Nombre Notés	Moyenne
G	149	15,31
F	238	14.30
T	387	14,69

2.2.3 Fréquentation des APSA et des menus certificatifs par examens

2.2.3.1 Fréquentation par APSA tous examens





En BGT, un palmarès confirmé en terme d'effectifs mais peu valorisant du point de vue des résultats.

Menu	Classement Effectif	G	F	T	Moy G	Moy F	Moy T	Classement Moyenne	Moy G-F
CA 5 - Musculation CA 1 - Courses CA 4 - Badminton	1	1421	884	2305	15,17	14,48	14,91	177 ème	0,69
CA 1 - Courses CA 4 - Badminton CA 5 - Step	2	709	1087	1796	14,67	14,13	14,34	268 ème	0,54
CA 5 - Musculation CA 1 - Courses CA 4 - Basket-ball	3	1040	487	1527	14,75	13,79	14,44	255 ème	0,96

En BCP, 203 menus différents sont proposés dans l'ensemble des établissements de l'académie.

Menu	Classement Effectif	G	F	T	Moy G	Moy F	Moy T	Classement Moyenne	Moy G-F
CA 5 - Musculation CA 4 - Badminton CA 1 - Course demi-fond	1	680	359	1039	13,43	12,95	13,26	116 ème	0,48
CA 5 - Musculation CA 1 - Courses CA 4 - Badminton	2	522	237	759	14,11	12,80	13,70	88 ème	1,31
CA 5 - Musculation CA 4 - Volley-ball CA 1 - Course demi-fond	3	437	52	489	14,14	12,06	13,92	75 ème	2,08

2.2.4 Étude par examens de la répartition des notes par intervalle

BGT	Note : 0	Note :]0;10[Note : [10;15[Note : [15;20]
Garçons	0.59%	3.39%	31.9%	64.12%
Filles	0.56%	3.55%	41.02%	54.87%
Total	0.57%	3.47%	36.6%	59.35%

BCP	Note : 0	Note :]0;10[Note : [10;15[Note : [15;20]
Garçons	2.53%	8.88%	40.1%	48.49%
Filles	2.14%	11.15%	52.46%	34.25%
Total	2.38%	9.78%	45%	42.85%

2.2.5 Impact des AB se transformant en 00 sur les moyennes

	Moy sans 0	Moy avec 0	Impact 0
BCG	15,25	15,20	0,05
BTN	13,37	13,19	0,18
BGT	14,80	14,71	0,09
BCP	13,61	13,29	0,32
TOUTES SERIES	14,56	14,42	0,14

2.2.6 Conclusions

La session 2025 voit les moyennes de toutes les séries du baccalauréat augmenter mais pour la première fois en grande partie par l'action significative de la hausse des résultats des filles et de la réduction de l'écart entre les filles et les garçons.

Malgré tout, l'offre de formation sur tous les examens se concentre toujours sur le palmarès CA4-CA1-CA5, c'est pourtant dans les deux premiers champs d'apprentissage que les plus grands écarts Filles/Garçons sont constatés au détriment des filles.

Le taux d'inaptitude totale chez les jeunes filles, deux à trois fois supérieur à celui des garçons en fonction des séries questionne et ce malgré la possibilité d'adaptation locale des épreuves permettant la passation du CCF et des épreuves différées.

On peut interroger le regard genré posé sur les APSA et leur évaluation ainsi que l'organisation du CCF dans les établissements. Une réflexion sera proposée aux équipes autour d'une étude qualitative des référentiels et plus généralement une analyse approfondie de la gestion des épreuves et des formes de pratiques scolaires qu'elles engagent.

2.3 Enseignement optionnel

Dispositif non étudié

2.5 Enseignement de spécialité

Contexte

Nombre de candidats évalués : 446 dont 336 garçons et 110 filles (SHN inclus).

Synthèse des journées de formation en direction de l'ensemble des professeurs d'eps intervenants en spécialité :

12 novembre : harmonisation et analyse croisées sur les référentiels.

13 février : développer les compétences écrites et orales en lien avec l'HGGSP et HLP

5 Mai : préparation des jury pratiques et correcteurs écrits, aspects organisationnels

Ecrits

Moyenne académique écrits J1 : 10,82

Moyenne académique écrit J2 : 10,80

Détails J1 / J2

	1.1 - DISSERTATION	1.2 - ETUDE DE DOCUMENTS AU CHOIX	1.2.1 - ETUDE DE DOCUMENTS SUJET 1	1.2.2 - ETUDE DE DOCUMENTS SUJET 2
J1	5,45	5,21	5,40	5,98
J2	5,45	5,34	5,16	5,37

Oraux

Les évaluations des pratiques physiques et des oraux se sont déroulées selon une organisation en appariement départemental, par 3 et en rotation. Le nombre de candidats évalués : 439 (7 SHN pour cette session)

Pratique :

Moyenne académique pratique (/12) : 8,93, détails par champ CA 3 : 9,20 et CA 5 : 8,65

Moyenne des garçons : 9,07 - Moyenne des filles : 8,23 - Ecart Garçons/filles : 0,84

Choix des CA par genre

	Filles	Garçons

CA 3	43%	39%
CA 5	57%	61%

Les 3 APSA les plus proposées par CA :

CA 3	1 Acrosport	2 Danse	3 Gymnastique sol
CA 5	1 Musculation	2 Course en durée	3 Crossfit

Oral Vidéo :

Moyenne académique oral (/8) : 5,14.

Moyenne des garçons : 5,75 - Moyenne des filles : 4,52 Ecart garçons/filles : 1,23

Synthèse :

- Un enseignement plébiscité par les garçons qui représentent les $\frac{3}{4}$ du public mais les filles montrent une réussite équivalente dans les épreuves pratiques. Cela peut s'expliquer par un travail sur les référentiels qui porte ses fruits et une attention accrue portée à l'ensemble des compétences développées outre la performance.
- La sacralisation de « la méthodologie » directement inspirée des expériences de concours des enseignants dans la préparation aux écrits reste un écueil. Il s'agit pour des élèves de lycée de ne pas obérer les dimensions lexicales et stylistiques dans une préparation qui doit permettre la construction d'un propos argumenté et vivant. La place de « l'écrit de travail » reste encore trop réduite.
- Les APSA les plus programmées restent dans la continuité des programmations EPS. C'est une piste intéressante dans la perspective de recherche du plus haut niveau de compétence des élèves. Le recul des activités « exotiques » marque une forme de rationalisation de cet enseignement dû à son impact certificatif. La distinction avec l'option se poursuit, c'est une évolution attendue.
- L'épreuve orale reste encore trop favorable aux garçons et interroge le parcours des élèves dans cette situation, outre la faible place des situations de prises de parole dans l'enseignement la question du rapport à l'expression de sa parole pour les filles reste entière.

Annexe :

Etat des effectifs par lycée de l'académie (hors SHN)

Etablissement		DEPT	Ouverture	Nb candidats	Garçons	Filles
LOUIS ARMAND	PU	95	2022	36	27	9
COROT	PU	91	2022	30	21	9
MICHELET 92	PU	92	2023	30	24	6
MONOD	PU	95	2022	28	20	8
MICHELET 91	PU	91	2022	26	17	9
VAN GOGH	PU	78	2021	26	22	4
MAUPASSANT	PU	92	2021	24	17	7
PISSARO	PU	95	2022	24	19	5
LEONARD DE VINCI	PU	91	2022	23	19	4
LES SEPT MARES	PU	78	2021	23	13	10
GALOIS	PU	95	2022	23	21	2
BAUDELAIRE	PU	95	2022	22	17	5
MONTESQUIEU	PU	95	2022	21	19	2
MOUNIER	PU	92	2022	19	10	2
LE CORBUSIER	PU	78	2022	17	11	8
LANGEVIN	PU	92	2022	16	13	3
CLAUDEL	PU	95	2023	14	11	3
SAINT MARTIN de France	PR	95	2021	14	11	3

LA SALLE ST NICOLAS	PR	92	2022	12	6	6
SAINT LEON	PR	91	2022	8	7	1
LA SALLE PASSY BUZENVAL	PR	92	2022	6	6	0

3. Résultats académiques de la session : CAP en CCF

3.1 Enseignement commun : Harmonisations réalisées

119 établissements ont présenté au moins une certification CAP pour cette session, parmi eux :

- 16 établissements de la fourchette haute ont été étudiés, aucune harmonisation ;
- 17 établissements de la fourchette basse ont été étudiés, 1 établissement harmonisé de + 0,7 point.

Au total 72 candidats sur 3714 (1,9 %) ont été harmonisés, l'ensemble des modifications n'induit pas un changement marquant des différentes moyennes après la phase d'harmonisation.

3.2 Réflexions sur les résultats de cette année

3.2.1 Résultats généraux

Les résultats présentés tiennent compte des harmonisations décidés par la CAHPN et prennent en compte les 00 dans les calculs statistiques.

3.2.1.1 Évolution des effectifs

Année	Candidats
2025	3714
2024	3489
2023	3511

Le nombre de candidats augmente, à noter qu'une part importante des candidats du CAP ne bénéficie pas du CCF et passe les épreuves en contrôle ponctuel.

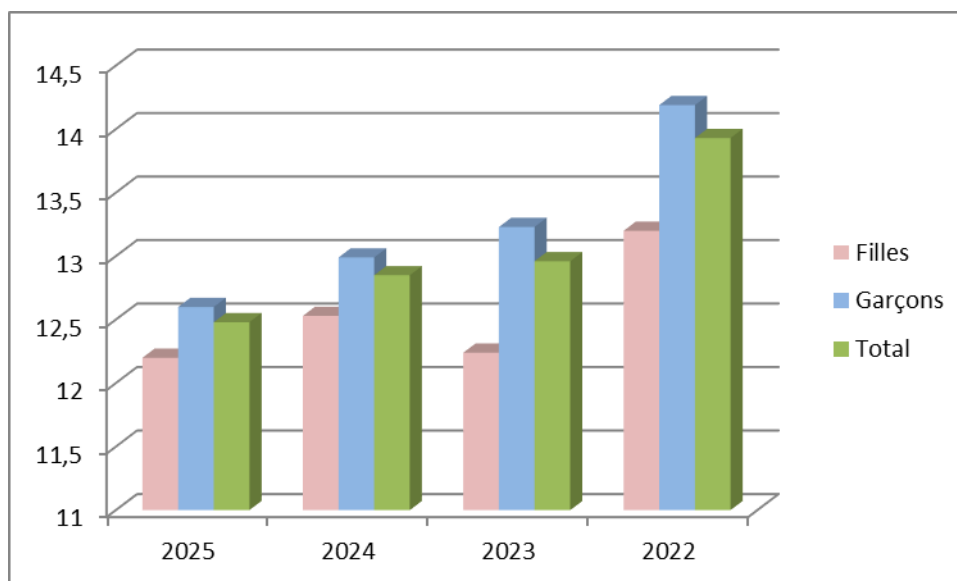
3.2.1.2 Statistiques générales CAP session 2025

2025	Nb Total	Notés	% N	Nb DI	% DI	Moyenne
G	2589	2560	98,9	29	1,1	12,60
F	1125	1094	97,2	31	2,8	12,20
T	3714	3654	98,4	60	1,6	12,48

3.2.1.3 Évolution des résultats entre les sessions 2022 et 2025

	2025	2024	2023	2022
Filles	12,20	12,53	12,24	13,20

Garçons	12,60	12,99	13,23	14,19
Écart F/G	-0,40	-0,46	-0,99	-0,99
Total	12,48	12,85	12,96	13,93



Les résultats confirment le net recul amorcé depuis 2022. L'écart filles garçons se stabilise.

3.2.1.4 Impact des 00 sur les moyennes

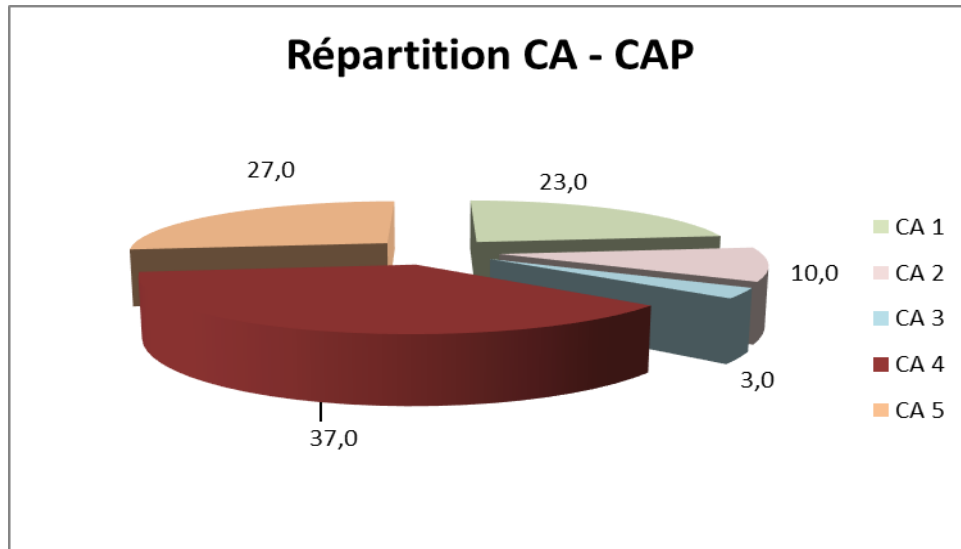
	Moyennes 2025		
	Sans 00	Avec 00	Impact 00
Filles	12,70	12,20	-0,50
Garçons	13,35	12,60	-0,75
Total	13,15	12,48	-0,67

Le nombre très élevé de 00 dû à la transformation du statut AB en 00 sur une, voire sur les 2 épreuves du CCF est plus faible chez les candidates mais impacte très significativement les moyennes lors du calcul de la note finale et par conséquent le résultat à l'examen.

3.2.2 Résultats par champs d'apprentissage

3.2.2.1 Moyennes et fréquentations par champs d'apprentissage

CAP	%G	%F	%T	Moy G	Moy F	Moy T
CA 1	26,0	17,0	23,0	12,78	12,38	12,70
CA 2	10,0	9,0	10,0	12,25	11,89	12,15
CA 3	1,0	7,0	3,0	11,37	13,78	12,98
CA 4	38,0	37,0	37,0	12,53	11,54	12,24
CA 5	25,0	31,0	27,0	12,25	12,20	12,23



3.2.2.2 Écarts filles garçons par champ d'apprentissage

CAP	Moy G-F
CA 1	0,40
CA 2	0,36
CA 3	-2,41
CA 4	0,99
CA 5	0,05

3.2.3 Inaptitudes

3.2.3.1 Statistiques générales inaptés totaux

Sexe	Nombre dispensés	% Dispensé
G	29	1,1
F	31	2,8
T	60	1,6

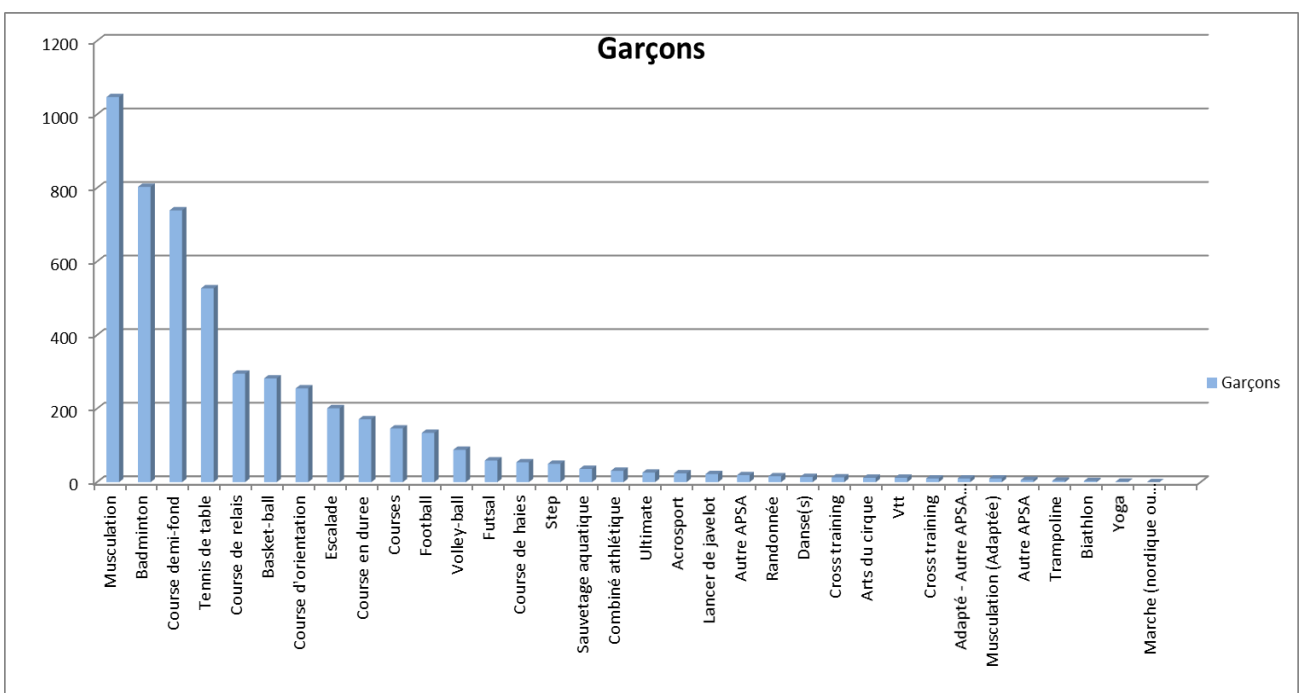
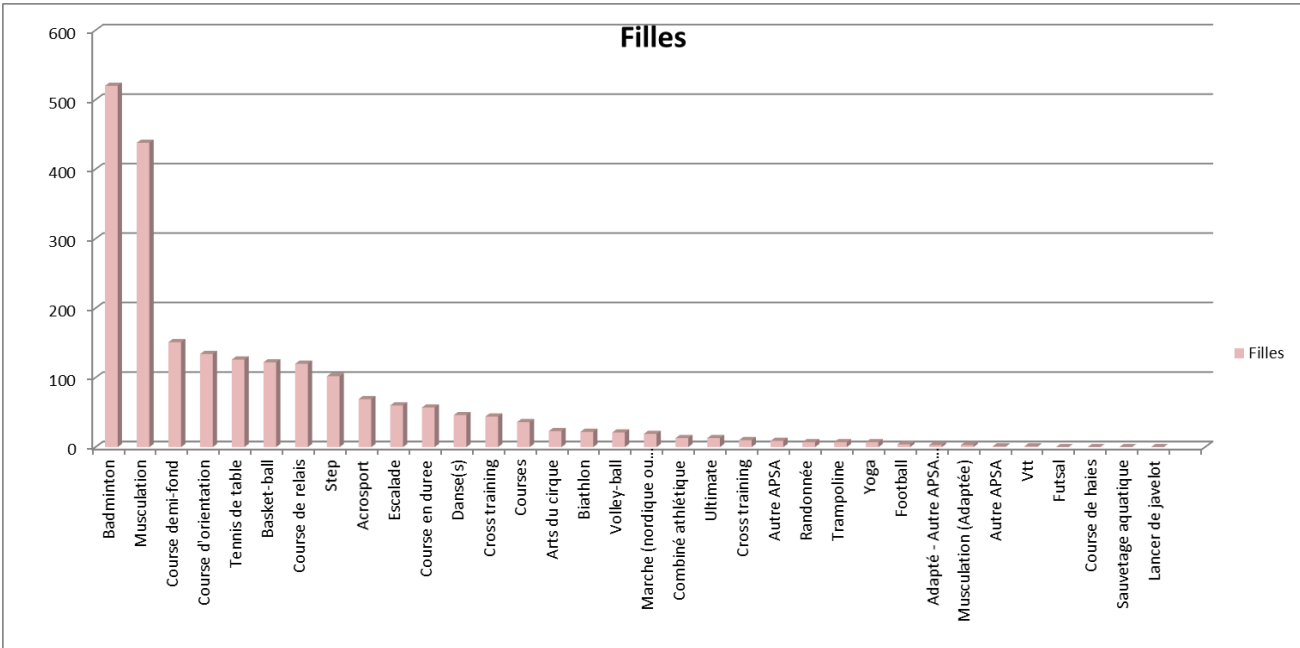
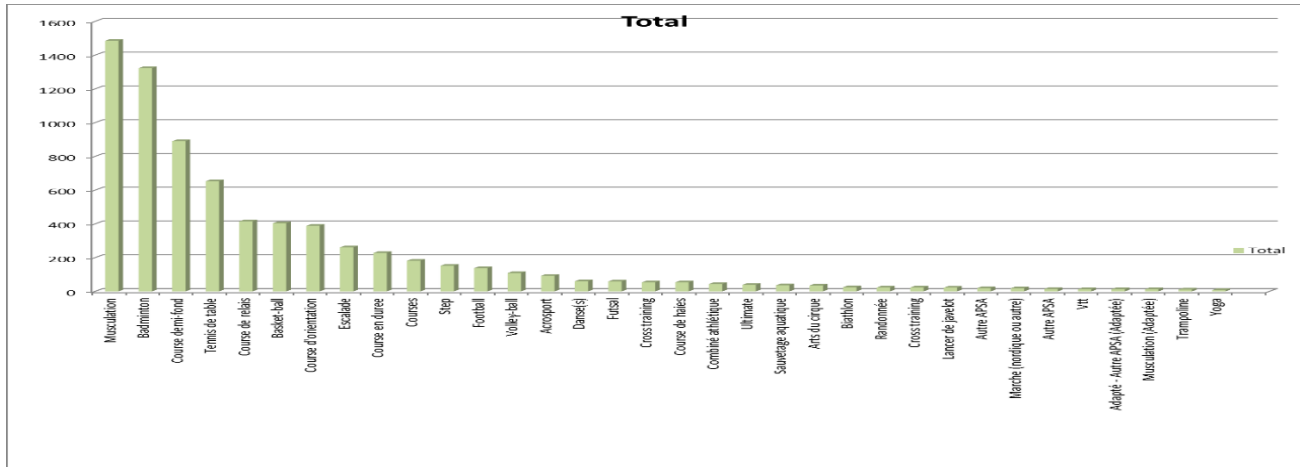
3.2.3.2 Statistiques 2 épreuves dont 1 inaptitude : cas des DI + Note

		Nombre de candidats notés	Moyenne
Inapte + 1 note	G	14	12,72
	F	8	13,49
	T	22	13
Élèves éliminés (I + A => Absent)		T	0

Les notes vont de 07 à 20.

3.2.4 Fréquentation des APSA et des menus certificatifs

3.2.4.1 Fréquentation par APSA



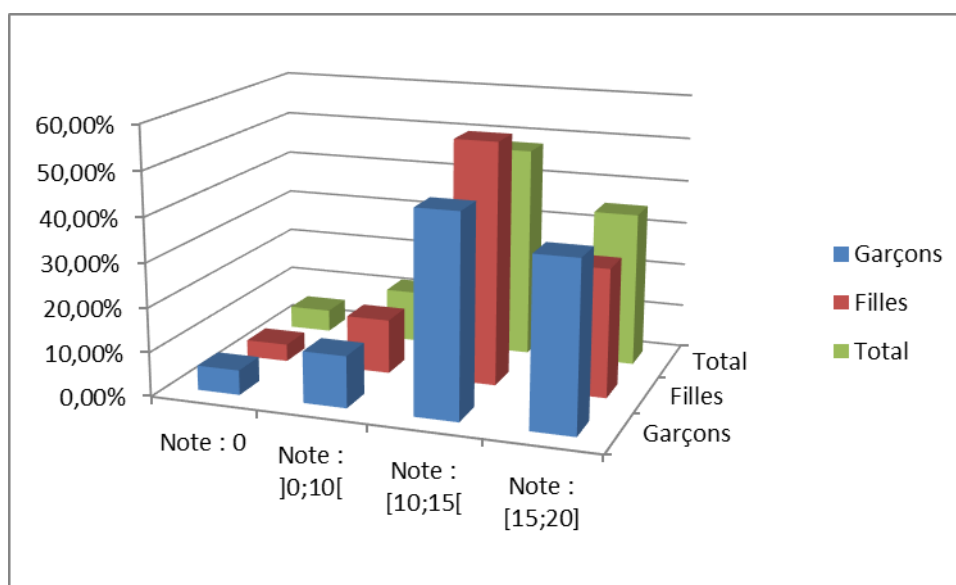
3.2.4.2 Classement des menus les plus proposés aux candidats

Sur les 79 menus différents proposés en CAP, les plus fréquentés sont dans l'ordre :

- Badminton – Musculation (558 candidats)
- Course de demi-fond – Tennis de table (284 candidats)
- Course de demi-fond – Badminton (219 candidats)

3.2.5 Étude de l'intervalle des notes par examens

Sexe	Note : 0	Note :]0;10[Note : [10;15[Note : [15;20]
Garçons	5,59%	11,64%	45,12%	37,66%
Filles	3,93%	12,34%	54,75%	28,98%
Total	5,09%	11,85%	48,00%	35,06%



3.3 Réflexions sur les résultats de cette année :

Il est nécessaire de réfléchir et d'équilibrer l'offre de formation : les CA 4 et 1 sont toujours très représentés alors que les moyennes ne valorisent que trop peu les filles. Une fois encore les référentiels certificatifs, le traitement didactique et les formes de pratique scolaire des APSA dans les CA doivent être questionnés. Le nombre très élevé de 00 impacte très significativement les moyennes et explique probablement le net recul de la moyenne amorcé depuis la session 2022. L'absentéisme dépasse le cadre du CCF et impacte fortement les apprentissages et l'évaluation au fil de l'eau des ALFP.

Le parcours de formation des CAP est parfois articulé autour de plusieurs CA et APSA (3 à 4 selon les établissements), ce qui permettait de valoriser les meilleures réussites dans un binôme évaluatif.

Si cette possibilité perdure, elle ne conduit pas à valoriser les élèves.

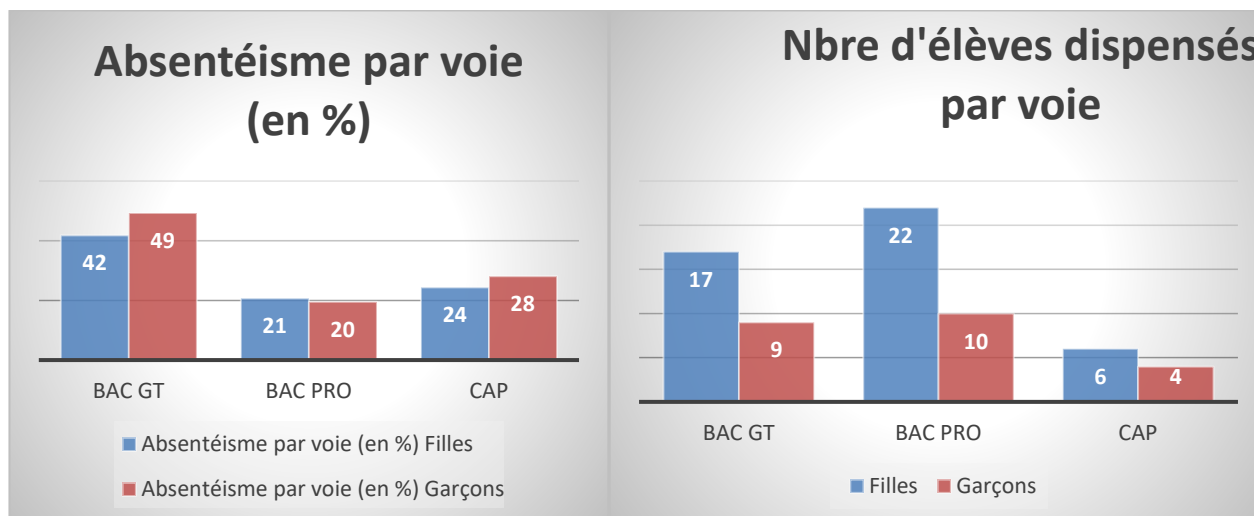
4. Résultats de l'examen ponctuel (candidats libres ou bénéficiaires)

Pour la session 2025, 18 centres d'examen ont été ouverts, impliquant 421 enseignants et 3067 élèves. Au total, 5057 passages ont été comptabilisés, avec 4018 notes attribuées.

Les conditions de passation ont été globalement bonnes, grâce à la présence et à la disponibilité du SIEC. Cependant, des difficultés ont été notées par les responsables de centre pour renseigner les bordereaux de notation, ce qui a pu compliquer le processus.

Un nombre significatif de candidats s'est montré peu préparé ou méconnaissant les exigences de l'épreuve, à l'exception notable des performances en danse dans un département. Les candidats se sont

majoritairement orientés vers les activités de demi-fond et de tennis de table, mais 17 % des filles ont choisi la danse, contre seulement 3 % des garçons. L'absentéisme est particulièrement marqué dans la voie générale, atteignant 49 % chez les garçons, tandis qu'il reste contenu dans la voie professionnelle, oscillant entre 20 et 28 %. En danse, le taux d'absentéisme est plus élevé et, de manière générale, on observe une tendance similaire en voie professionnelle.



La convocation des enseignants a eu lieu pendant une période comprenant des jours fériés, ce qui a pu affecter la disponibilité de certains d'entre eux. L'absentéisme des jurés a cependant été généralement modéré au regard des années précédentes, sauf pour un centre (ORSAY) qui a enregistré des taux d'absentéisme plus élevés.

Les résultats de cette session sont les suivants (en rouge, les notes de l'an dernier) :

	Bac GT		Bac Pro		CAP	
	F	G	F	G	F	G
Demi-fond	10,7/10,9	12,6/12,1	10,3/8,2	11,9/11,6	8,7/10,5	12,7/14
TT	11/13,3	12,9/13,4	10,5/10,3	12,4/12,3	10,7/10,1	12,5/12,5
Danse	11,5/11,5	10,9/10,6	10,7/10,3	10,4/8,5	10,9/11,2	9,9/8,7

Ce bilan chiffré montre de meilleurs résultats en CAP demi-fond suite à l'évolution du référentiel de l'épreuve. Cet effet positif n'apparaît pas pour l'autre épreuve dont le référentiel a été retravaillé (Bac Pro demi-fond).

5. Réflexions et préconisations pour la session 2025

5.1 A destination des établissements

- La communication des résultats aux EPLE

Un courrier est communiqué dès la rentrée scolaire 2025 via le chef d'établissement aux équipes EPS pour informer des résultats obtenus en CCF, et le cas échéant des harmonisations opérées par la CAHPN. Il invitera à la réflexion collective pour mettre en perspective d'éventuelles inflexions du parcours de formation proposé aux lycéens ainsi qu'aux ajustements de référentiels certificatifs si nécessaire. Une notification différenciée centrera chaque établissement sur des préconisations relevées lors du traitement des dossiers certificatifs du mois de juin.

- Sont envisagées en début d'année des visios flash pour les établissements de l'académie et un temps de formation en présentiel pour les équipes les plus en difficulté. Il s'agit de reposer le niveau d'exigence

du travail collaboratif et les informations indispensables dans la gestion du CCF ; les personnels T1T2T3, les professeurs TZR seront également informés en modalité hybride.

- Saisie des protocoles d'évaluation – La bascule des protocoles entre IpackEPS et Cyclades est fluide mais impossible à corriger en cours d'année. Le recours à l'actualisation des protocoles sur IpackEPS est indispensable pour vérifier au moment des commissions départementales et académique les pièces justificatives du dossier certificatif (dates réelles des CCF, CM, DI, etc...). Nous envisageons une impression possible des protocoles avec les dates actualisées pour faciliter la vérification en commission à signer par le CE. (Demande à Frank et Fabrice)

- Saisie des inaptitudes – Les cas des DI DI note doivent être clarifiés au moment de la saisie des notes. Nous demandons aux professeurs d'inscrire dans la case commentaire l'intention de traitement (conservation de la note ou DI) qui sera vérifiée à posteriori lors de la commission avec les éléments argumentaires (fiche individuelle, notes de l'an passé etc...)

- Recommandations sur le cas particulier (SHN) – De nombreux statuts déclarés sont erronés et pas ou peu vérifiés à l'inscription dans les EPLE. Des erreurs et l'impossibilité de modifier le statut du candidat nous interrogent sur une vérification en amont dans un process concerté avec le SIEC et le chef d'établissement ; communication d'un document type contresigné par l'EPLE, communication des liens de vérification possible ?

- Saisie des notes – Les enseignants remontent un temps de saisie long et fastidieux avec des interfaces multiples (3 au total : IpackEPS, Cyclades, Santorin) qui ne fluidifient pas le travail. Une saisie peu ergonomique avec une saisie par AFL et AFLP qui ne reflète pas nécessairement la réalité (choix des élèves et valeurs). L'accès plus tôt dans l'année à la saisie possible des notes n'est pas vraiment utilisée car les enseignants privilégient une saisie en masse pour répondre notamment au renseignement des AFL2/3 et AFLP 3/4/5/6 en même temps.

Le verrouillage-déverrouillage des lots devraient à la date butoir de fin de saisie, interdire tout accès aux chefs d'établissement pour éviter tout changement de notes intempestif.

Permettre le verrouillage/déverrouillage en masse plutôt que lot par lot : EPLE, département...

Permettre une édition statistique plurielle à l'échelle de l'EPLE pour permettre une réflexion préalable et étayée. Il serait intéressant de fournir aux établissements la procédure pour extraire en amont les statistiques.

- Autres points particuliers

- Gestion des CM : Nombreux CM problématiques rétroactifs et antidatés. La commission a été obligée à de nombreuses reprises de couvrir un ou des manquements de l'enseignant ou de l'EPLE. Il sera rappelé aux équipes que le CCF en terminale évalue un parcours de formation et que tous les candidats ont droit à une épreuve différée en cas d'inaptitude le jour du CCF (même s'ils n'ont pas suivi l'enseignement - sauf cas très particuliers) – Inviter les équipes à proposer une période de rattrapage immédiate pour bénéficier des compétences construites et une période en fin d'année pour permettre aux élèves inaptes de recouvrir une aptitude pleine et entière.
- Une évolution forte du nombre d'élèves qui passent le BAC en 2 ans : le problème est que le SIEC demande une note chaque année. Il a été demandé aux collègues de procéder comme suit : l'élève passe le BAC EPS la 1^{ère} année : indiquer les notes obtenues et la 2^{ème} année remettre les notes obtenues la 1^{ère} année. Si l'élève passe le bac la 2^{ème} année, mettre DI mais justifier dans le commentaire de Santorin et apporter la preuve administrative.
- Des collègues qui présentent des PAI sans CM pour justifier d'une dispense à l'année. Bien rappeler pour l'année prochaine que le CM doit être agrafé au PAI qui, à lui seul, ne dispense pas d'épreuve (juste de présence en cours).
- Les exigences définissant un CM comme recevable sont très loin d'être intégrées dans la culture de la profession. Il conviendra de les rappeler une nouvelle fois en précisant que les enseignants ne doivent pas s'en remettre à la commission pour trancher.

- La commission souligne l'importance du travail de préparation collégiale au sein des équipes en amont de la présentation du dossier ainsi qu'un suivi régulier des CCF et des groupes tout au long de l'année.
- On envisage une convocation officielle en présentiel en début d'année des équipes qui ont présenté un certain nombre de difficultés afin de rappeler les exigences règlementaires et les bonnes pratiques pour le CCF EPS. Une liste d'environ 10 EPLE par département est arrêtée.

Au niveau des OUTILS COM et COM PRO quelques demandes d'amendements :

- Positionner plusieurs filtres en même temps pour retrouver plus facilement les différentes données nécessaires à la vérification. (ensemble des colonnes du document des inaptes notamment)
- Coche possible pour indiquer (notamment pour les listes des inaptes) au fur et à mesure le traitement des cas effectués.
- Renommer ComBAC et ComCAP pour rendre lisibles les deux applicatifs

5.2A destination de la commission nationale

- Modalités des épreuves (référentiels, répartition des points, etc)

Les collègues constatent des moyennes de plus en plus hautes alors qu'à contrario ils dénoncent la dégradation des compétences motrices de leurs élèves.

Ils dénoncent également le déséquilibre entre l'AFL1 et les AFL2 et 3 (IDEM pour AFLP). Un rapport 14-6 seraient selon eux plus pertinent. Il semble indispensable de revoir les exigences pour les AFL2 et 3 /AFLP3-4-5-6 pour qu'elles soient plus discriminantes.

- Difficultés rencontrées par les établissements / par les IA-IPR EPS

Le circuit de gestion des CM au sein du professeur responsable du groupe et le lycée.

L'organisation des rattrapages, inexistants, infondés, inadaptés.

La gestion des dossiers en équipe ; nécessité de faire des réunions bilan après chaque CCF.

Une ergonomie fastidieuse des applicatifs qui est compensée à l'échelle académique par une dotation d'un ordinateur portable avec des accès gestionnaire pour les quatre départements de l'académie sans quoi le verrouillage/déverrouillage des lots, la vérification des saisies de notes seraient inapplicables.

- Proposition d'évolution des outils Cyclades (dépôt des protocoles d'évaluation) et Santorin (notation des élèves)

Une coche SHN sur un menu déroulant et différent du statut du candidat qui reste bloquant

Possibilité pour les professeurs d'accéder aux statistiques de l'EPLE en mode édition et impression

Possibilité d'éditer un fichier récapitulatif simplifié à l'échelle de l'établissement (Type bordereau N° candidat, Nom, Prénom, APSA et notes du CCF et mention, N° du lot, Professeur, Note finale...)

- Autres points particuliers

- Avoir une lisibilité institutionnelle de la validité des téléconsultations

6. Bilan général

- Des résultats orientés une fois encore vers une légère hausse.

- Des écarts F/G acceptables en moyenne mais qui nécessitent un regard plus fin au sein des établissements, des examens et des filières.
- Un taux d'inaptitude qui se stabilise sensiblement, ce qui acte l'engagement des équipes à évaluer le plus grand nombre d'élèves. Néanmoins, le taux d'inaptitude des filles demeure le plus impacté.
- Un glissement régulier de la rigueur des équipes dans la gestion du dossier certificatif qu'il faut sans cesse rappeler et réactiver. (Visio, formation en présentiel, diaporama etc...)
- Des outils multiples qui sont fastidieux pour la saisie des notes par les enseignants.
- Des outils qui sont très contraignants pour la CAHPN du fait d'un fonctionnement en interacadémique (PCV) – les harmonisations sont lourdes car elles s'appuient sur une base de candidats trop importante, la finesse des harmonisations est de ce fait moins approfondie.
- Des outils statistiques peu accessibles (Cyclades /Santorin du CE) incompatibles à un usage direct, rapide et réflexif de l'équipe EPS.

Un remerciement encore une fois très appuyé au groupe de pilotage académique, à Frank et Fabrice pour leurs innovations et leurs améliorations perpétuelles et enfin à la CNE pour son aide et son appui tout au long de l'année.

